

## *Lycaena helle* (Denis & Schiffermüller, 1775)

### Czerwończyk fioletek

**stawonogi, owady, motyle,  
modraszkowate**

#### Opis gatunku

Rozpiętość skrzydeł 25–28 mm. Dymorfizm płciowy niewielki. Wierzch skrzydeł przednich pomarańczowobrunatny, z intensywnym fioletowym odcieniem. Tylne skrzydło ciemnobrunatne z pomarańczowym obrzeżeniem. Spód tylnego skrzydła szarobrunatny z pomarańczową obwódką. Przylegające do niej drobne czarne plamki trójkątne, od wewnętrznej strony białobłędzone (Buszko & Masłowski, 1993).

#### Możliwość pomylenia z innymi gatunkami

Istnieje możliwość pomylenia z ciemnymi formami czerwończyka żarka – *Lycaena phlaeas* (L.), który różni się bra-

kiem pomarańczowej obwódki i czarnych plamek na spodniej stronie tylnego skrzydła. Do omawianego gatunku mogą być podobne również samice czerwończyka uroczka – *Lycaena tityrus* (Poda), które różnią się ochrowożółtą barwą tła spodu skrzydeł.

#### Cechy biologiczne

##### Rozmnażanie

Gatunek ma w Polsce dwa pokolenia w ciągu sezonu. Pierwsze pokolenie pojawia się od początku maja do początku czerwca, a drugie od połowy lipca do połowy sierpnia. Gąsienica jest monofagiem i żyje na rdeście wężownika (*Polygonum bistorta* L.).

##### Aktywność

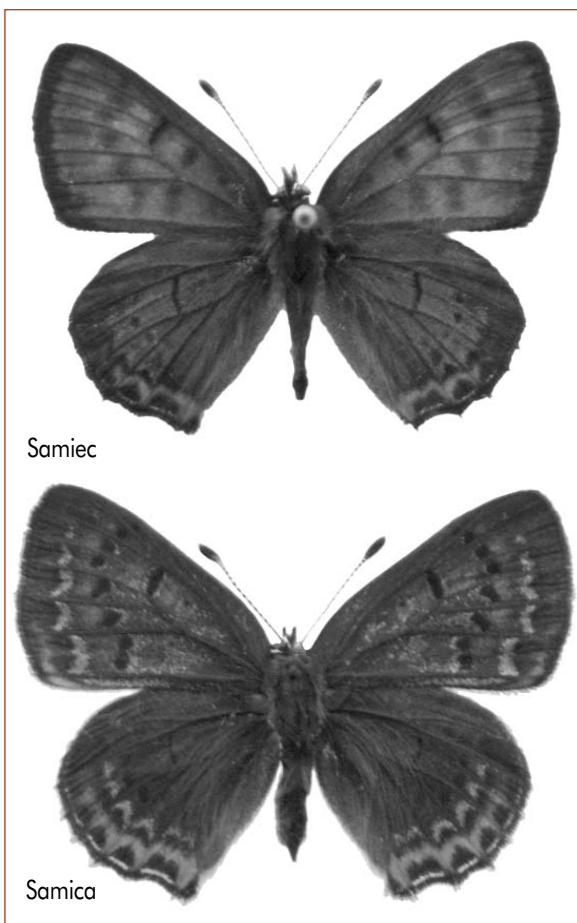
Motyl o aktywności dziennej, lata przy słonecznej pogodzie i odwiedza rozmaite kwiaty. Najczęściej obserwowano go na kwiatkach rzeżuchy (*Cardamine* L.), niezapominajki (*Myosotis* L.) i rdestu wężownika (*Polygonum bistorta* L.) (Ebert, 1991).

#### Cechy ekologiczne

Gatunek występuje na terenach podmokłych; najczęściej są to wilgotne łąki w dolinach rzek oraz torfowiska niskie [6430]. Niekiedy areaty występowania poszczególnych populacji są bardzo niewielkie i obejmują zaledwie kilkadziesiąt m<sup>2</sup>.

#### Rozmieszczenie geograficzne

Gatunek o zasięgu transpalearktycznym obejmującym chłodne i umiarkowane obszary od zachodniej Europy po wschodnią Azję. W zachodniej Europie widoczna jest wyraźna regresja zasięgu. W Polsce gatunek występuje głównie w południowej i wschodniej części kraju, a na Pomorzu Zachodnim i w Wielkopolsce ma izolowane stanowiska (Buszko, 1997). W ciągu ostatnich kilkunastu lat został znaleziony w 75 kwadratach siatki UTM o boku 10 km.



4038

## Status gatunku

Kategoria zagrożenia na Polskiej Czerwonej Liście: VU  
Status prawny: w Polsce podlega ścisłej ochronie

## Występowanie gatunku na obszarach chronionych

Gatunek występuje w kilku parkach narodowych, m.in. w Biebrzańskim PN, Wigierskim PN, Poleskim PN, a ponadto na terenie kilku parków krajobrazowych oraz kilku rezerwatów przyrody.

## Rozwój i stan populacji, potencjalne zagrożenia

### Rozwój i stan populacji

W Polsce gatunek należy do zagrożonych, chociaż w porównaniu z krajami ościennymi, gdzie gatunek praktycznie już wyginął, sytuacja u nas jest nieporównanie lepsza. Duża liczba stanowisk wynika głównie z intensywnej inwentaryzacji motyli dziennych w ostatnich dwóch dekadach. Mimo że na niektórych terenach, m.in. w Kotlinie Biebrzańskiej, na Lubelszczyźnie czy na Równinie Opolskiej, gatunek jest miejscami liczny, obserwuje się tendencję do jego wymierania na dawniej zasiedlonych terenach (Dąbrowski & Krzywicki, 1982). Być może jest to związane tylko ze zmianami sukcesyjnymi w zbiorowiskach roślinnych, niemniej trwałego trendu ekstynkcji nie można wykluczyć, tym bardziej że zjawisko to w sposób nasilony ujawniło się w krajach sąsiednich.

### Potencjalne zagrożenia

Zagrożeniem dla gatunku jest intensywne zagospodarowanie wilgotnych łąk, które eliminuje roślinę pokarmową, a także sukcesja roślinności krzewiastej, głównie zarośli wierzbowych z dominacją wierzy szarej (*Salix cinerea* L.).

## Propozycje działań ochronnych

### Propozycje względem siedliska gatunku

Bardzo ważne dla zachowania gatunku jest utrzymywanie jego siedlisk łąkowych na odpowiednim etapie sukcesji roślinnej umoż-

liwiającej rozwój rośliny pokarmowej gąsienic. Dlatego łąki, na których występuje czerwńczyk fioletek, powinny być koszone raz w roku, nie wcześniej niż w początku lipca. Nie mniej ważne jest utrzymywanie odpowiedniego poziomu wód gruntowych, a zatem unikanie nadmiernego osuszania terenu poprzez melioracje.

### Propozycje względem gatunku

Gatunek chwilowo nie wymaga ochrony czynnej. Dla utrzymania jego obecnego stanu zasobów wystarczy odpowiednie zabezpieczenie siedlisk łąkowych.

### Propozycje względem populacji

Gatunek ma wiele populacji na terenie naszego kraju i obecnie nie ma specjalnej porzeby ochrony którejkolwiek z nich.

## Doświadczenia i kierunki badań

Należy przeprowadzić dokładne badania nad biologią gatunku oraz mechanizmów dyspersji osobników dorosłych, co ma istotne znaczenie dla przewidywanej kolonizacji dostępnych środowisk. Przy obserwowanym rozproszeniu zasięgu w Polsce wskazane byłoby także prowadzenie badań wewnętrznego zróżnicowania genetycznego izolowanych populacji, co pozwoliłoby sprecyzować prognozę dotyczącą szansy ich przetrwania w dłuższym przedziale czasowym.

## Bibliografia

- BUSZKO J. 1997. Atlas rozmieszczenia motyli dziennych w Polsce, 1986–1995. Turpress, Toruń, 170 s.  
BUSZKO J., MASTOWSKI J. 1993. Atlas motyli Polski. Cz. I. Motyle dzienne (Rhopalocera). Grupa IMAGE, Warszawa, 269 str.  
DĄBROWSKI J., KRZYWICKI M. 1982. Ginące i zagrożone gatunki motyli (*Lepidoptera*) w faunie Polski. Część I. Nadrodziny *Papilionoidea*, *Hesperioidea*, *Zygaenoidea*. Studia Naturae, Seria B, Nr 31: 1–171.  
EBERT G. (red.) 1991. Die Schmetterlinge Baden-Württembergs, Band I: Tagfalter, Verlag Eugen Ulmer, 552 s.

Jarosław Buszko